

# A koszorúérgörcs mibenléte, megelőzése és kezelése

- 1. / 4 -

## Rövid leírás

A **koszorúérgörcs** más néven: Angina pectoris.

Az angina pectoris klinikai tünete együttes, melyet a **szívizomzat** (myocardium, miokardium) **vérellátási elégtelensége** vált ki.

**Háttérében szinte mindig koszorúsér szűkület áll.**

### Jellemzője:

- Szegycsont (sternum) mögötti (retrosternális), **rohamokban jelentkező szorító mellkasi fájdalom**,

- mely **testmozgásra fokozódik**,
- **pihenés és nyelv alá helyezett nitroglicerin tabletta hatására oldódik.**

## Előfordulás

A betegség előfordulása a 31 és 70 éves kor közötti populációban 0,8/1000 fő. **Férfiaknál négyszer gyakoribb**, de a női változók után a nemi különbségek eltűnnek, az ösztrogénhiány ugyanis felgyorsítja az alapbetegséget, a koszorúerek atherosclerosisát.

## Okok

**Okai megegyeznek a szívinfarktus, illetve az érlemezésedés ( atherosclerosis ) okai-val.**

Akkor alakul ki, **ha a szívizom oxigénigénye meghaladja a koszorúerek által biztosított oxigénkínálatot!!!**

Extrakardiális - szíven kívüli, attól független okok:

- anémia,
- magas vérnyomás,
- láz,
- pajzsmirigy-túlműködés, stb.,
- születéses, kardiális eltérések.

## Legfontosabb kockázati tényezői:

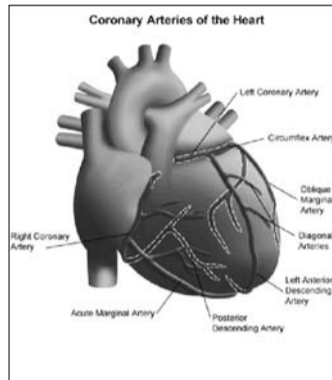
- a dohányzás,
- az elhízás,
- a koleszterindús ételek túlzott fogyasztása,
- a szénhidrátdús ételek túlzott fogyasztása
- az ülő életmód,
- a magas vérnyomás,
- a családi hajlam,
- a magas vér triglyceridszint, illetve
- a magas LDL-koleszterin és/vagy
- alacsony HDL-koleszterin vérszintek.

## Tünetek

Az angina pectoris **nemcsak fájdalom formájában mutatkozik meg.**

### Lehet:

- **közönséges nyomásérzés,**
- **de a klasszikus megjelenési formája a bénító erejű, markoló jelle-**



**gű szegycsont mögötti fájdalom**, mely a vállakba, főként a bal karba, a bal kisujj irányába, máskor a hasba, állkapocsba, fogakba sugárzik.

Az angina pectoris tüneteit kiválthatja:

- fizikai megterhelés,
- fizikai munka,
- hideg,
- időjárási front (általában a hidegfront, de van akinél mindkettő, tehát a melegfront is)
- dohányzás,
- kiadós étkezés, hasi telítettség,
- kiadós stressz,
- érzelmi megterhelés stb..

**A tünetek rövid ideig tartanak, a beteget hideg verejték lepi el, halálfélelmet érez.**

**Gyakori (ritkán: egyetlen) tünet a roham alatti nehézlégzés.**

**Az angina éjjel is előfordulhat olyan álmok hatására, melyek jelentősen növelik a pulzust és a vérnyomást!!!**

**Ezért nem fölösleges valamilyen nyugtató használata lefekvés előtt**, ami nem okoz sem hozzászokást sem a szívnek sem ellenjavallt.

### Például:

- **golgotavirág-kivonat** (Passiflora), vagy
- **macskagyökér-kivonat** (Valeriana), vagy mindkettő.

## Az angina pectoris típusai

A tünetek alapján **az angina pectoris két fajtája különíthető el:**

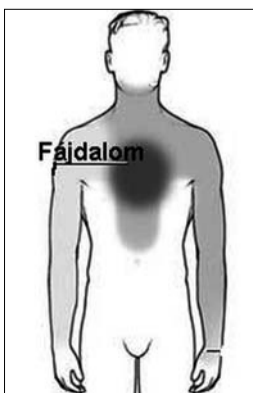
• **1 - A mindig hasonló tünetekkel járó és kiszámítható megterhelésre jelentkező "stabil" angina, mely jobb kórlefolysást jelez.**

• **2 - Az instabil (crescendo, infarktus előtti) anginát a koszorúér szűkület felgyorsulása váltja ki, melynek leggyakoribb oka a vérrögösödés.** A fájdalom általában fokozódik, hosszabb ideig tart, **egyre kisebb fizikai aktivitás képes kiváltani, sőt nyugalomban is jelentkezhet, tünete sokkal tarkábbak, és rohamonként változnak.** Ebben a formában nagy a veszélye a szívizominfarktusnak, ezért ez sürgős kórházi kezelést tesz szükségessé.

• **3 - A viszonylag ritka Prinzmetal ("variáns") angina általában a koszorúerek görcse miatt következik be, tünete nyugalomban jelentkeznek, és EKG-n atípusos képet mutat, az S-T szakasz süllyedése helyett annak megemelkedése látszik. A legtöbb betegnél jelentős és stabil szűkület van legalább az egyik főbb koszorúérben.**

Az angina pectoris **legnagyobb veszélye, hogy szívinfarktusban folytatódhat.**

Főleg nők és cukorbeteg körében fordul elő, hogy az angina típusos panaszai mellett a jellegzetes EKG elváltozások láthatók, de a koszorúerek épek. Ilyenkor a kis erek keringése károsodott, ez az un. **kis ér betegség, vagy kardiológiai X szindróma.** Ilyenkor csak gyógyszeres kezelés alkalmazható.



(folytatás a következő lapszámunkban)

# Fekete nadálytő

(Symphytum officinale)

## Leírás és előfordulás:

Évelő növény. Nedves kaszálókon, mocsárréteken, patakok és árkok mentén gyakori. Vaskos, többfejű gyöktörzséből répaszerűen megvastagodó, kívül fekete, belül piszkosfehér, nyálkás gyökerek erednek. Szára felálló, magassága 30-100 cm, vastagsága körülbelül 1 cm, belseje üreges. A szár főként a felső részén ágazik el. Tőlevelei 15-30 cm hosszúak, a szárlevelek ennél kisebbek, lándzsás-tojásdadok, hullámos élűek. A tőlevelek és a szár alsó részén lévő levelek 2-10 cm hosszú nyélbe keskenyedők, míg a száron feljebb lévőek ülők. Az egész növény merev, egyenes serteszőrökkel borított. A kunkorvirágzatban álló sötétbör, piszkos rózsaszín vagy ritkábban fehér virágok pártája harang alakú, lecsüngő, hossza 1-1,5 cm. Virágzási ideje május-július. Termése makkocská.

## Felhasznált részei:

elsősorban a gyökér (*Symphyti radix*, = *Consolidae majoris radix*, = *Consolidae radix*), ritkábban a virágos hajtás (*Symphyti herba*) és a levél (*Symphyti folium*).

## Főbb hatóanyagok:

a gyökérben allantoin, cserzőanyagok és nyálkaanyagok.

## Főbb hatások:

a gyökérnek sebgyógyító, összehúzó és vérzéscsillapító.

## Ajánlott napi adagja:

kenőcsökben vagy más külsőleg alkalmazott gyógyszerformákban 5-20 %-os koncentrációban.

## Felhasználás:

sérülések nyomán keletkező véraláfutások és izzadmányok, ínhüvelygyulladás, valamint nehezen gyógyuló sebek kezelésére, gyökérkivonatot és/vagy allantoint tartalmazó készítmények formájában. A gyökér- és levélkivonatokat különféle kozmetikai készítmények (pl. krémek, testápolók, hajápoló szerek, szemcseppek) hatóanyagaként is felhasználják.

## Megjegyzés:

a pirrolizidin-alkaloidok jelenléte miatt belsőleg egyáltalán nem használható, és külsőleges alkalmazása is csak 1-2 hónapig ajánlott.

